

Schoolondersteuningsprofiel

Kindcentrum De Vuurvogel

2022-2023

Inhoudsopgave

Inhoudsopgave

Inleiding

1. Algemene gegevens	
1.1. Contactgegevens	4
1.2. Kengetallen	4
1.3. Huisvestingssituatie en faciliteiten	5
1.4. Lesmethoden	5
2. Basisondersteuning	
2.1. Handelingsgericht werken	6
2.1.1. Uitgangspunt Plateau	6
2.1.2. Handelingsgericht werken op IKC de Vuurvogel	7
2.2. Preventieve en licht curatieve interventies	
2.2.1. Leren	11
2.2.2. Medisch-fysiek	15
2.2.3. Gedrag	15
2.2.4. Thuisituatie	17
2.3. Ondersteuningsniveaus en besliscriteria	
2.3.1. Ondersteuningsniveaus	17
2.3.2. Ondersteuningsmogelijkheden en besliscriteria	19
3. Onderwijsondersteuningsstructuur	
3.1. Functies, taakprofielen en taakverdelingen	21
3.2. Beschikbare expertise binnen het kindcentrum	21
3.3. Expertiseteam Plateau	21
3.4. Samenwerkingsrelaties ketenpartners	22
4. Extra ondersteuning (arrangementen)	25
5. Zorgplicht en grenzen aan de mogelijkheden van het kindcentrum (onderwijs)	26

Bijlage 1 - Begrippenlijst

Inleiding

Met de invoering van passend onderwijs zijn scholen verplicht een keer per vier jaar een schoolondersteuningsprofiel (SOP) op te stellen (Wet op het Primair Onderwijs, artikel 8, lid 5 en Wet op de Expertisecentra, artikel 11, lid 2). Binnen Stichting Plateau is ervoor gekozen om het SOP jaarlijks op te stellen om de gegevens zo up-to-date mogelijk te houden. Het SOP beschrijft de voorzieningen die zijn getroffen of kunnen worden getroffen voor leerlingen die ondersteuning behoeven. Het bevoegd gezag stelt ieder schooljaar het SOP vast. De medezeggenschapsraad (MR) van de school heeft adviesrecht.

Het SOP kan worden gezien als een onderdeel van de Plateaugids, zodat voor ouders, leerlingen en anderen inzichtelijk is wat de mogelijkheden en de grenzen van het kindcentrum zijn. Het SOP heeft een functie bij de uitvoering van de zorgplicht van schoolbesturen en bij het realiseren van een dekkend aanbod van onderwijs en ondersteuning in de regio. Dit laatste is een verantwoordelijkheid van de samenwerkingsverbanden passend onderwijs. In het ondersteuningsplan van het samenwerkingsverband moet de relatie worden gelegd met de schoolondersteuningsprofielen van de scholen in de regio.

In het kader van passend onderwijs wordt een onderscheid gemaakt tussen basisondersteuning en extra ondersteuning. Basisondersteuning is datgene wat alle scholen binnen het samenwerkingsverband minimaal moeten kunnen bieden aan leerlingen. Dit is beschreven in het document Basisondersteuning van het samenwerkingsverband 22-01¹. In een definitie gevat: *Basisondersteuning is het geheel aan preventieve en licht curatieve interventies, die binnen de ondersteuningsstructuur van de school, evt. in samenwerking met ketenpartners, planmatig en op overeengekomen kwaliteitsniveau worden uitgevoerd*². Als een leerling meer of andere ondersteuning nodig heeft dan in de basisondersteuning kan worden geboden, komt hij of zij in aanmerking voor 'extra ondersteuning'. Binnen ons samenwerkingsverband 22-01 is 'extra ondersteuning' uitsluitend de deelname aan speciaal basisonderwijs en speciaal onderwijs. Alle andere vormen van ondersteuning vallen onder de basisondersteuning. Het samenwerkingsverband kiest er dus voor om toe te werken naar een 'hoog' niveau van basisondersteuning. Deze keuze sluit aan bij de uitgangspunten van het samenwerkingsverband om zoveel mogelijk verantwoordelijkheden te beleggen bij de schoolbesturen en zoveel mogelijk middelen in te zetten op schoolniveau.

¹ Document Basisondersteuning, van ambitiedocument naar beschrijving van de praktijk, Passend Onderwijs 22-01 – 6 mei 2019 (www.passendonderwijs-po-22-01.nl)

² Bron: Referentiekader passend onderwijs

1. Algemene gegevens

1.1 Contactgegevens

Kindcentrum	: De Vuurvogel
Adres	: Obrechtlaan 13, 9402 TB Assen
Telefoon	: 0592-820610
E-mail	: directie@kindcentrum-devuurvogel.nl
Website	: www. Kindcentrum-devuurvogel.nl
Directeur	: Stana de Wit
Intern begeleider	: Maran Odding
Bestuur	: Plateau Stichting Plateau Openbaar Onderwijs
Bezoekadres	: Laak 1, 9406 HX Assen
Postadres	: Postbus 136, 9400 AA Assen
Telefoonnummer	: 0592-820500
Kvk	: 64279715
Website bestuur	: www.plateau-assen.nl
Samenwerkingsverband	: Samenwerkingsverband passend onderwijs 22-01 p.o.
Website samenwerkingsverband	: www.passendonderwijs-po-22-01.nl

1.2 Kengetallen

	2022- 2023	2021- 2022	2020- 2021	2019- 2020	2018- 2019
Aantal leerlingen (teldatum 1 februari)	134	144	163	165	179
Gemiddelde groeps grootte	20	20	23	23	23
Percentage leerlingen met een leerlinggewicht (teldatum 1 oktober)			16%	16%	16%
Aantal leerlingen met een ontwikkelingsperspectief groep 8 ³	2	0	0	0	0
Aantal leerlingen met een dyslexieverklaring	6		8	8	6
Aantal leerlingen teruggeplaatst vanuit sbo/so	0	0	0	0	0
Aantal verwijzingen naar speciaal basisonderwijs (sbo)	0	0	0	2	3
Aantal verwijzingen naar speciaal onderwijs (so)	0	0	0	1	0
Totale beschikbare formatie	9,0719		10,6		10.3
Formatie inzet interne begeleiding	0,6		0,6		0.5
Impulsformatie vanuit bestuur					
Formatie inzet POB	0,6038		0,42		0.41
Formatie inzet remedial teaching (m.u.v. POB)	0,3		0,6		0.69
Formatie inzet onderwijsassistent (m.u.v. POB)	0,3		0,5		0.6
Formatie inzet overige aan zorg gerelateerde taken					
Toezichtsarrangement onderwijsinspectie	herstel	risico	basis	basis	basis

³ In de wet passend onderwijs (1 augustus 2014) heeft het ontwikkelingsperspectief een andere betekenis gekregen. In deze tabel wordt nog uitgegaan van de definitie zoals Plateau deze in 2009 heeft vastgesteld. Te weten: OPP geldt voor kinderen die op tenminste twee vakken 1,5 jaar of meer achterlopen ten opzichte van hun jaargroep.

1.3 Huisvestingssituatie en faciliteiten

De school is in mei 2017 officieel een Integraal Kind Centrum (IKC) geworden. Binnen het IKC wordt gewerkt aan een groot gezamenlijk aanbod van onderwijs, voorschoolse opvang, opvoeding, vrijetijdsbesteding en gezondheidszorg en -hulp in de wijk. De school en het bestuur blijven verantwoordelijk voor de inhoud en organisatie van het onderwijs.

Het schoolgebouw van kindcentrum De Vuurvogel maakt sinds augustus 2010 gebruik van een modern ingericht schoolgebouw in het Noorderpark en beschikt over diverse functionele ruimtes. De school is goed te bereiken; lopend, met de fiets, openbaar vervoer en de auto. De school is tevens goed toegankelijk voor gebruikers van een rolstoel. Er is een lift aanwezig en een rolstoeltoilet. Het gebouw beschikt over twee niveaus. Op de begane grond bevinden zich de kinderopvang, peuteropvang, buitenschoolse opvang, de onderbouw- en middenbouwgroepen, de bibliotheek en de teamkamer. Op de eerste verdieping zijn de groepen 6, 7, 8, de directiekamer en de IB-kamer te vinden. De kinderopvang, onderbouw, buitenschoolse opvang en de school hebben allen een aparte ingang. Ook de lokalen van de middenbouwgroepen zijn afzonderlijk via het schoolplein te bereiken. Alle lokalen grenzen aan een leerplein. Deze leerpleinen dienen als uitbreiding van de klaslokalen en worden dan ook veelvuldig ingezet als werkruimte voor de leerlingen. Tevens beschikt ieder leerplein over computers die kunnen worden ingezet als ondersteuning, verbreding en/of verdieping van het lesprogramma.

Het kindcentrum beschikt ook over een keuken die voor bijzondere lesactiviteiten ingezet kan worden. Daarnaast maakt de school iedere week gebruik van de sporthal in de Componist. Hier worden alle lessen bewegingsonderwijs gegeven. Het speellokaal wordt voor bewegingslessen van de groepen 1-2 en de peuteropvang gebruikt.

1.4 Lesmethoden

Vakgebied	Methode	Jaar van aanschaf	Geplande vervanging
Rekenen	Rekenplein groep 1-2	2020	
	Wereld in Getallen 5 gr. 3-8	2021	
Woordenschat	LOGO 3000 kdv, pov, gr. 1-2	2020	2028
	LOGO groep 3 voor gr. 3		
	LOGO schooltaalwoorden gr. 4-5	2020	-
	Met woorden in de weer gr. 5-8		
Vorbereidend, aanvankelijk en Technisch Lezen	Uk & Puk VVE kdv en pov	-	-
	Veilig Leren Lezen Kim gr. 3	2021	2031
	Estafette editie 3 gr. 4-6	2020	2030
	Estafette editie 3 gr. 7-8	2021	2030
	Bouw! lezen	2022	2025
Begrijpend Luisteren	Uk & Puk VVE kdv en pov	-	-
	Fonemisch bewustzijn gr. 1-2	2021	2031
Begrijpend Lezen	Schatkist gr. 1-2		
	Veilig Leren Lezen Kim gr. 3	2021	2031
	Estafette editie 3 gr. 4-6	2020	2030
	Estafette editie 3 gr. 7-8	2021?	2030
	Nieuwsbegrip XL gr. 5-8	-	-
		-	-
Leesbevordering	Aanbod DNK via schoolwise	Jaarlijks	jaarlijks
Taal	Taal op Maat gr. 3-8	2020	2030

Spelling	Eigen leerlijn	2020	Jaarlijks update
Schrijven	Pennenstreken gr. 3, 4 en 5	-	-
Aardrijkskunde, Geschiedenis, Biologie en Natuur & Techniek	Blink geïntegreerd	2020	2028
Verkeer	Streetwise	Jaarlijks	Jaarlijks
Engels	Groove.me	Jaarlijks	Jaarlijks
Gymnastiek	Basislessen bewegingsonderwijs	-	-
Sociaal emotionele vorming & burgerschap	KWINK	2020	2025
Cultuureducatie	Cultuurmenu via ICO	Jaarlijks	Jaarlijks

2. Basisondersteuning

Zoals in de inleiding al beschreven staat, is basisondersteuning datgene wat scholen minimaal moeten kunnen bieden aan leerlingen. Om de basisondersteuning vorm te geven wordt er op het kindcentrum handelingsgericht gewerkt volgens een PDCA-cyclus (Plan-Do-Check-Act). Binnen Stichting Plateau Openbaar Onderwijs is hiervoor een kader vastgesteld. Om de expertise en de didactische vaardigheden van leerkrachten te versterken biedt Plateau Openbaar Onderwijs regelmatig scholingsactiviteiten aan. De scholingsactiviteiten verschillen van een meer vrijblijvend karakter (Plateau Academie) tot een meer verplicht karakter, waarbij deelname van ieder kindcentrum gewenst is omdat er vanuit resultaten gebleken is dat een bepaald vakgebied aandacht behoeft. Plateau Openbaar Onderwijs streeft hiermee naar kwaliteit.

2.1 Handelingsgericht werken

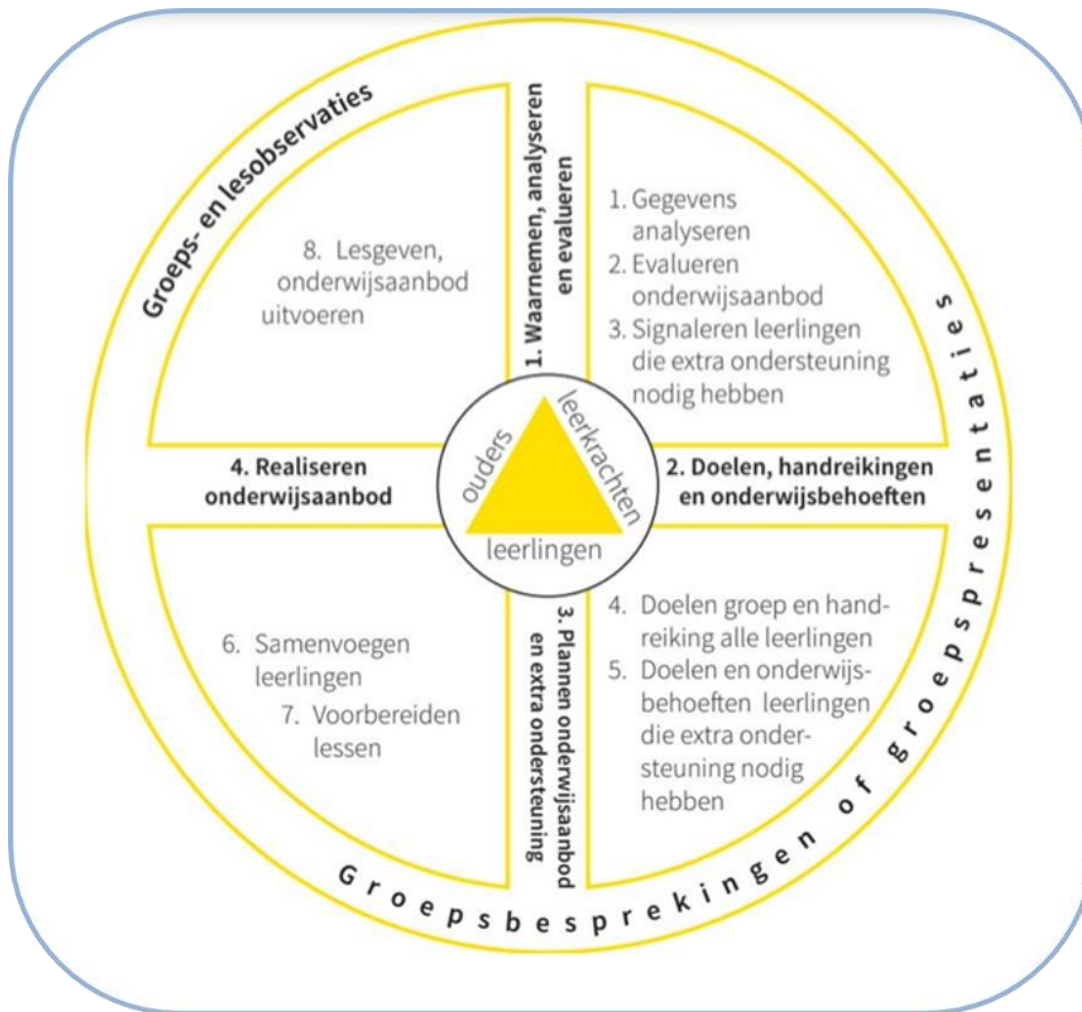
2.1.1 Uitgangspunt Plateau

De basis van het handelingsgericht werken is de handelings- en oplossingsgerichte houding waarbij we kijken naar de totale ontwikkeling van het kind. Volgens de PDCA-cyclus wordt op groeps-, school- en bovenschools niveau het onderwijs passend gemaakt aan de onderwijsbehoeften van alle leerlingen. Hierin is proactief handelen het uitgangspunt.

In de groep

De cyclus van handelingsgericht werken wordt tenminste twee keer per jaar door de leerkracht doorlopen en kent de volgende stappen:

1. Waarnemen, analyseren en evalueren;
2. Doelen, handreikingen en onderwijsbehoeften;
3. Plannen onderwijsaanbod en extra ondersteuning;
4. Realiseren onderwijsaanbod.



Kindcentrumniveau

Elk kindcentrum richt een ondersteunende structuur in, waarbij de leerkracht ondersteund wordt bij het doorlopen van de cyclus van handelingsgericht werken. De intern begeleider is hierbij de coach van de leerkracht. Hiervoor heeft de intern begeleider drie ankerpunten in de begeleiding:

- de groepsbespreking;
- de leerlingbespreking;
- de klassenconsultatie.

2.1.2. Handelingsgericht werken op KC de Vuurvogel

Op Kindcentrum de Vuurvogel combineren we opbrengstgericht werken en handelingsgericht werken om planmatig en cyclisch de ontwikkeling van leerlingen te volgen.

We kijken eerst hoe de groep reageert op het geboden onderwijs en we analyseren op welke elementen het onderwijsleerproces kan worden aangepast. In blokplanningen beschrijven we het onderwijs voor alle leerlingen (basisgroep). Daarnaast worden aanpassingen beschreven voor de leerlingen die onder de basisgroep presteren (intensieve groep) en de best presterende leerlingen (verdiepte groep).

Met de leerlingen die niet voldoende hebben aan de drie differentiatiegroepen (basis, intensief en verdiept) richten we ons specifiek op hun individuele onderwijsbehoeften.

Binnen het opbrengstgericht/ handelingsgericht werken doorlopen we de volgende acht stappen:

1. Waarnemen

Op Kindcentrum de Vuurvogel verdelen we het schooljaar in vier blokken van tien weken. Iedere tien weken doorlopen we de cyclus van handelingsgericht werken op basis van observaties, analyses van het werk, gesprekken met het kind en toetsresultaten. We maken gebruik van methode gebonden toetsen en twee keer per jaar van methode onafhankelijke toetsen. Methode gebonden toetsen zeggen een leerkracht of de doelen die in een bepaalde periode aan bod zijn geweest worden beheerst. Met methode onafhankelijke toetsen meten we de vaardigheidsgroei van leerlingen over een langere periode. Ze geven een goed vergelijkend inzicht in de vorderingen van de leerlingen en kunnen problemen signaleren die met methodetoetsen soms verborgen blijven. Ze maken daarbij zichtbaar in hoeverre pedagogische en didactische aanpakken effect hebben gehad en ze geven aan welke aanpak in eerste instantie voor de leerling de komende tijd geïndiceerd is. Een leerling die laag scoort past een intensieve aanpak, een gemiddeld scorende leerling past een basisaanpak en een hoog scorende leerling past een verrijkte aanpak. Per leerdoel kan deze indeling soms wisselen.

Op kindcentrum De Vuurvogel gebruiken we de volgende methode onafhankelijke toetsen:

- Beginnende geletterdheid (CPS) groep 2
- DMT en AVI 2018 (Cito) groep 3-8
- Woordenschat 3.0 (Cito) groep 3-8
- Begrijpend luisteren (Cito) groep 3
- Begrijpend lezen 3.0 (Cito) groep 3-8
- Spelling 3.0 (Cito) groep 3-8
- Taalverzorging 3.0 (Cito) groep 7-8
- PI dictee (Boom) groep 3-8
- Rekenen 3.0 (Cito) groep 3-8
- Bareka (Bandstra) groep 3-8

De verkregen data uit methode onafhankelijke toetsen worden bewaard in het leerlingvolgsysteem (Esis) en de verkregen data uit methodegebonden toetsen, observaties en gesprekken met het kind worden bewaard in een toetsmap in de groep.

2. Evalueren onderwijsaanbod

Voor het evalueren van ons onderwijsaanbod maken we een overzicht van de leerlingresultaten. Voor de methodegebonden toetsen maken we gebruik van de formulieren die de methode hanteert en voor de methode onafhankelijke toetsen gebruiken we ons eigen analyseformulier. We analyseren de toetsgegevens eerst op groepsniveau en daarna op leerlingniveau.

Na de analyse interpreteren we de data en daarbij kijken we naar de aanpak in de klas en het leerstofaanbod. Ook kijken we naar verklaringen voor overeenkomsten en verschillen tussen de verschillende toetsen op groepsniveau en op leerlingniveau.

Een samenvatting van de analyse en interpretatie vormt het startpunt van een nieuw (blok)plan.

3. Signaleren van leerlingen die extra ondersteuning nodig hebben

De leerkracht bekijkt per ondersteuningsperiode in overleg met de intern begeleider welke kinderen extra ondersteuning nodig hebben bovenop datgene wat al in de groep aangeboden wordt om de doelen te behalen. Het gaat niet alleen om leerlingen van wie de vaardigheidsscores zich nauwelijks ontwikkelen maar, maar ook om de leerlingen bij wie 'er meer inzit dan eruit komt', zoals een begaafde leerling die meer groei had moeten laten zien. Ook leerlingen met een leer- of ontwikkelingsvoorsprong kunnen dus gesignaleerd worden. Het gaat in deze stap zowel om leervorderingen als om welbevinden, werkhouding en sociaal-emotionele competenties.

4. Doelen groep en handreikingen alle leerlingen

Alle leerlingen nemen deel aan de basisinstructie. Leerlingen die extra instructie of andere instructie nodig hebben krijgen dat aan de instructietafel of aan hun eigen tafel. Er wordt gewerkt met 3 subgroepen: leerlingen die instructieafhankelijk zijn, leerlingen die voldoende hebben aan de basisinstructie en leerlingen die voldoende hebben aan een korte instructie of een instructie op een ander abstractieniveau. De instructie is afgestemd op de onderwijsbehoeften van de leerlingen en is erop gericht dat leerlingen vooral positieve leerervaringen opdoen.

Leerkrachten bieden tijdens het zelfstandig werken expliciet begeleiding en alle begeleidingstijd wordt gebruikt. Leerlingen worden tijdens de begeleiding uitgedaagd tot een actieve leerhouding en actief nadenken.

Wanneer er bij een groep, een subgroep of een individuele leerling achterstanden zijn opgelopen, worden deze zo snel mogelijk ingelopen. We nemen reparatiedoelen op in de blokplanning.

5. Doelen en onderwijsbehoeften leerlingen die extra ondersteuning nodig hebben

De leerkracht bekijkt per ondersteuningsperiode in overleg met de intern begeleider welke kinderen extra ondersteuning nodig hebben bovenop datgene wat al in de groep aangeboden wordt om de doelen te behalen. Deze leerlingen krijgen een handelingsplan. Een handelingsplan is een kortdurende intensieve interventie voor een periode van tien weken.

In een handelingsplan (voor één leerling of een groepje leerlingen) staat een beperkt aantal doelen waaraan gedurende tien weken intensieve aandacht wordt besteed in de groep eventueel met hulp van de remedial teacher of onderwijsassistent. De leerkracht beschrijft zo concreet mogelijk de doelen, de aanpak en de manier van evalueren.

Aan het einde van de ondersteuningsperiode evalueert de leerkracht samen met de intern begeleider en eventueel betrokken remedial teacher/ onderwijsassistent of de doelen behaald zijn en of het plan al dan niet gecontinueerd moet worden. In beide gevallen sluit de leerkracht het plan voor deze ondersteuningsperiode af.

Wanneer het plan gecontinueerd moet worden, stelt de leerkracht een nieuw handelingsplan op met concrete doelen voor de volgende periode.

Eigen leerlijn:

In een enkel geval volgt een leerling een eigen leerlijn. Dit houdt in dat een leerling een eigen programma volgt voor één of meerdere vakgebieden. Voor deze leerlingen wordt een begeleidingsplan of een ontwikkelingsperspectiefplan opgesteld voor het gehele schooljaar. Dit plan wordt twee keer per jaar geëvalueerd.

6. Samenvoegen leerlingen

De groep wordt altijd benaderd als één geheel. Dit heeft tot gevolg dat leerkrachten gedifferentieerd lesgeven en vragen stellen: de vraagstelling is uitdagend en afgestemd op het ontwikkelingsniveau en de vaardigheid van de individuele leerling of de subgroep.

7. Voorbereiden lessen

Leerkrachten bereiden in clusters wekelijks samen de weekprogramma's voor en stemmen het aanbod op elkaar af.

8. Lesgeven, onderwijsaanbod uitvoeren

- We werken vanuit een heldere en goed onderbouwde doorgaande lijn.
- We zorgen voor een goede inhoud van het onderwijs: we werken met actuele methoden en gebruiken deze methoden op de goede manier.
- We besteden veel tijd voor de groep als geheel en daarnaast nog extra tijd aan risicoleerlingen.
- We hanteren het Expliciete Directe Instructiemodel (EDI) als uitgangspunt.
- We vergroten de betrokkenheid van leerlingen met behulp van coöperatieve werkvormen.

- We hanteren de principes van convergente differentiatie, waardoor leerlingen die meer tijd voor instructie en begeleiding nodig hebben deze tijd ook krijgen.
- We volgen de ontwikkeling regelmatig en nauwkeurig. Als (groepen) leerlingen stagneren passen we ons onderwijs aan.

Ankerpunten in de begeleiding door de intern begeleider

De leerkracht wordt bij het doorlopen van de cyclus van het handelingsgericht werken ondersteund door de intern begeleider. De intern begeleider is hierbij de coach van de leerkracht. Ondergenoemde systemen en gesprekken zijn hierbij behulpzaam.

Het leerlingvolgsysteem

Om de leerlingen goed te kunnen begeleiden in hun ontwikkeling houden wij resultaten bij in het leerlingvolgsysteem.

- Voor de kinderopvang en peuteropvang gebruiken we het Ontwikkelingsvolgmodel (OVM). Dit is zowel een leerlingvolgsysteem als een digitaal planningsinstrument om continu de ontwikkeling, het leerproces en het onderwijsaanbod van kinderen bij te houden en de planning hierop af te stemmen. Het is dus een signalerings-, evaluatie- en planningsinstrument in één. Voor onze jongste kinderen (0-4 jaar) werken we met het OVM.
- Voor de onderbouw gebruiken we Mijn Kleutergroep (MKG). MKG is een compleet observatie en administratiesysteem voor in de klas. In MKG plannen, analyseren en volgen de leerkrachten de kinderen in hun ontwikkeling. Ook de weekplanningen en ondersteuningsperioden zijn terug te vinden in MKG.
- Tot slot gebruiken we vanaf groep 3 Esis als leerlingvolgsysteem. Hierin houden we op leerling-, groeps- en schoolniveau de ontwikkeling bij. Tevens levert ESIS een rijke hoeveelheid aan overzichten, waarmee op managementniveau de juiste besluiten genomen kunnen worden.

Groepsontwikkeling

Door middel van het *dashboard* per groep in Esis is iedere leerling in beeld gebracht. Het *dashboard* geeft per leerling de meest relevante kind- en gezinsinformatie weer, bijvoorbeeld of het kind allergisch is, welke externe deskundigen betrokken zijn, of een leerling heeft gedoubleerd, etc. Dit is een belangrijk overzicht en wordt gebruikt als achtergrondinformatie bij het handelings- en opbrengstgericht werken. Jaarlijks voorafgaand aan de eerste groepsbespreking wordt alle informatie gecontroleerd en zo nodig aangepast.

De groepsbespreking

De eerste groepsbespreking met de intern begeleider vindt plaats in het najaar na periode 1. De tweede groepsbespreking vindt plaats in het voorjaar na de afname van de cito M-toetsen in januari. Dit is rond periode 3. Aan het einde van het schooljaar na de E-toetsen is er een overdrachtsbespreking van de groep met de huidige, de nieuwe leerkracht en de intern begeleider. Dit is ongeveer aan het einde van periode 4. De bevindingen en reflecties worden verwerkt in de blokplanningen voor periode 1. Na elke periode analyseert de leerkracht de opbrengsten en stelt zij doelen voor de volgende periode. Op deze wijze wordt cyclisch en planmatig gewerkt. Deze werkwijze stimuleert het handelings- en opbrengstgericht werken.

De klassenconsultatie

De directeur en de Ib-er bezoeken jaarlijks alle groepen minimaal 3 keer en geven coaching en feedback.

Ouderbetrokkenheid

Betrokkenheid van ouders bij de school heeft een positieve invloed op de schoolse ontwikkeling van kinderen. Aan het begin van het schooljaar proberen wij alle ouders te spreken om kennis te maken en te bespreken wat wij van kinderen moeten weten. Daarnaast vindt minimaal twee keer per jaar een rapportage tussen ouder en leerkracht plaats, omdat wij het van belang vinden dat ouders goed op de hoogte zijn van de ontwikkeling van hun kind(eren). Vanaf groep 5 sluiten de leerlingen ook aan bij de ontwikkelgesprekken. Bij leerlingen bij wie de ontwikkeling dat vraagt, wordt de voortgang vaker besproken. Dit kan op aanvraag van ouders, maar ook op aanvraag van de leerkracht. Zo nodig zijn er ook andere deskundigen aanwezig, zoals de intern begeleider, directeur, orthopedagoog enz.

Portfoliogesprekken

Portfoliogesprekken vinden plaats uiterlijk 3 weken voor het einde van het schooljaar. Leerlingen zijn aanwezig en presenteren het portfolio aan hun ouders

Handelingsgericht werken op schoolniveau

Trendanalyse

Twee keer per jaar worden de resultaten van het leerlingvolgsysteem op schoolniveau geanalyseerd en besproken in het team. Er wordt gekeken of de gestelde doelen en ambities zijn behaald en zo nee, waarom niet. De trendanalyse komt in een samenwerking tussen intern begeleider en team tot stand. De leerkrachten maken de analyses van hun eigen groep op groeps- en leerlingniveau en leveren deze bij de intern begeleider aan. Elke leerkracht presenteert de opbrengsten van zijn groep aan de rest van het team.

Ook wordt er gekeken of de doelen eventueel bijgesteld moeten worden. Vanuit de analyse wordt gekeken welke verbeterpunten en/of maatregelen er getroffen moeten worden om de kwaliteit van het onderwijs en het leerkrachtgedrag te verbeteren. De gegevens vanuit deze trendanalyse geven belangrijke input voor de cyclus handelings- en opbrengstgericht werken.

2.2 Preventieve en licht curatieve interventies

In deze paragraaf staat beschreven in welke preventieve en licht curatieve interventies de school kan voorzien op gebied van leren, medisch-fysiek, gedrag en de thuissituatie.

2.2.1 Leren

Aanbod voor meer- en hoogbegaafde leerlingen

Plateau vindt het belangrijk dat meer- en hoogbegaafde leerlingen op de basisschool een uitdagend onderwijsaanbod krijgen. Het kindcentrum komt hieraan tegemoet door het aanpassen van de didactiek, de leerstof (compacten, verdiepen, verrijken), het leertempo en heel incidenteel door vervroegde doorstroming. Vanzelfsprekend gebeurt dit na overleg met ouders.

De school heeft twee specialisten op het gebied van hoogbegaafdheid met ieder één dagdeel per twee weken ambulante tijd om leerlingen te begeleiden. Van de leerlingen die Levelspeel/Levelwerk doen, wordt dus een groot beroep gedaan op de zelfstandigheid.

Voor hoogbegaafde leerlingen in de groepen 6 t/m 8 is er de mogelijkheid om deel te nemen aan de Platoklas. Dit is een voorziening van Plateau waar hoogbegaafde leerlingen uitdagender onderwijs krijgen, gedurende een aantal bijeenkomsten per jaar. Het leren onderzoeken en ondernemen zijn hierin belangrijke pijlers. Daarnaast geven we hierbij de leerlingen de gelegenheid om elkaar te ontmoeten en van elkaar te leren. Het kindcentrum meldt de leerlingen aan op basis van door Plateau vastgestelde toelatingscriteria.

Aanbod voor minder begaafde leerlingen en/of geringe zelfredzaamheid

Voor leerlingen in de groepen 7 en 8 die meer affiniteit hebben met praktische beroepen met uitstroomprofiel VMBO basis/kader is er de mogelijkheid om deel te nemen aan de 'Gouden handjes'. Dit is een bovenschools aanbod van Plateau in samenwerking met het Dr. Nassacollege waarbij kinderen gedurende een aantal bijeenkomsten per jaar praktijkgericht onderwijs krijgen. Het kindcentrum meldt de leerlingen aan op basis van door Plateau vastgestelde toelatingscriteria.

Voor leerlingen in de groepen 8 vanuit het (speciaal) basisonderwijs met een mogelijke uitstroomprofiel naar praktijkonderwijs is er de mogelijkheid om deel te nemen aan 'Pro Actief'. Dit is een bovenschools aanbod van Plateau in samenwerking met CKC-Drenthe en Pro-Assen, een school voor voortgezet speciaal onderwijs.

Onze visie is dat de kinderen zolang mogelijk mee blijven doen met het programma in de groep. In overleg met IB-er en orthopedagoog wordt gekeken hoe het beste invulling gegeven kan worden aan het onderwijsaanbod. Mogelijke opties zijn een eigen leerlijn voor één of meerdere vakgebieden of een ontwikkelingsperspectief waarin we ons richten op het behalen van een passend uitstroomprofiel. Als de ontwikkeling van de leerling stagneert en/of de begeleidingsvraag van de leerling te intensief is, wordt er gekeken naar een andere vorm van onderwijs (SBAO/SO).

Aanbod voor kinderen met leesproblemen en dyslexie

We werken volgens de richtlijnen van het protocol 'Leesproblemen en dyslexie'. Wanneer sprake is van leesproblemen intensiveren wij het lees en/of spellingonderwijs door uitbreiding van instructie- en oefentijd begeleid door leerkracht en/of onderwijsassistent.

Tijdens het lezen wordt extra ondersteuning gegeven met behulp van het drielagenmodel.



Laag 1: goed onderwijs voor de hele groep. Binnen deze aanpak in laag 1 is extra ondersteuning voor zwakke lezers in de vorm van scaffolding (visuele ondersteuning van letters, voorzeggen van letters en woorden, ondersteund lezen). In laag 2 is sprake van preteaching en reteaching van de onderwijsactiviteiten die in laag 1 aan bod komen. In laag 3 is sprake van specialistische begeleiding. Daarbij wordt gebruik gemaakt van het programma Bouw! (eerste fase) en van Connect Vloeiend lezen (Tweede fase).

Wanneer de extra ondersteuning onvoldoende resultaat oplevert, kan er sprake zijn van dyslexie en is een externe behandeling gewenst. Het kindcentrum heeft dan de mogelijkheid om, in overleg met ouders, de leerling aan te melden bij een zorgaanbieder om een diagnose uit te voeren gericht

op het vaststellen van dyslexie. Wanneer ernstige dyslexie is vastgesteld komt de leerling in aanmerking voor een behandeltraject door de zorgaanbieder. Tijdens de behandeling vindt altijd afstemming plaats tussen de behandelaar en het kindcentrum, zodat de ondersteuning op elkaar aansluit.

Leerlingen met een dyslexieverklaring kunnen gebruik maken van compenserende middelen. Vanaf de middenbouw wordt veelal gebruik gemaakt van een leesmaatje. Bij vakken met veel tekst mogen de leerlingen met dyslexie samenwerken. Wanneer er vanuit dyslexiebehandeling geheugensteunkaarten worden aangereikt, mogen deze ook in de klas gebruikt worden. Wanneer de leerling grote problemen ervaart met het automatiseren van tafels en dit het uitrekenen van meer complexe sommen in de weg staat, kan de leerling gebruikmaken van een tafelkaart. De leerling blijft wel oefenen met het leren van de tafels. Bij de vakken als aardrijkskunde/ geschiedenis tellen spellingfouten niet mee. Verder kan er soms een keuze gemaakt worden voor het compacten van de lesstof. Hierbij wordt gekeken naar wat echt nodig is voor deze leerling. Soms kan een mondelinge verwerking een schriftelijke verwerking vervangen. Ook het vergroten van werkbladen of toetsen behoort tot de mogelijkheden. Daarnaast gelden voor leerlingen met een dyslexieverklaring aangepaste regels bij het afnemen van CITO toetsen. Zij mogen gebruikmaken van vergrote versies van de toetsboeken en/of auditieve ondersteuning en ze krijgen extra tijd.

Aanbod voor kinderen met reken- en wiskunde problemen en dyscalculie

We werken volgens de richtlijnen van het protocol 'Ernstige Reken en Wiskunde problemen en Dyscalculie'. Hierin wordt de rekenwiskundige ontwikkeling van leerlingen opgedeeld in fasen.

- Fase 1: wanneer een leerling zich gemiddeld of goed ontwikkelt, bevindt het zich in fase 1 en vinden er geen specifieke interventies plaats. De leerling krijgt aanbod passend bij de leerdoelen van het desbetreffende leerjaar.
- Fase 2: wanneer de leerling geringe rekenwiskunde problemen ervaart op deelgebieden wordt het rekenonderwijs geïntensiveerd door uitbreiding van instructie- en oefentijd begeleid door de leerkracht. Hierbij wordt veel ingezet op de rekentaal, werken met concreet materiaal en het vergroten van inzicht. De leerling zit dan in fase 2.
- Fase 3: wanneer herhaaldelijk de doelen op deze wijze niet worden gehaald, dan komt de leerling in fase 3. In fase 3 ervaart de leerling (ernstige) rekenwiskunde problemen op enkele of alle deelgebieden. De leerstof wordt dan aangepast aan de onderwijsbehoeften van de individuele leerling. Hierbij geldt dat instructie en oefentijd wordt verlengd op een ander handelingsniveau. Soms is het mogelijk om begeleiding buiten de groep te realiseren bekostigd vanuit het Projectmatige ondersteuningsbudget door het bestuur. Dit gaat om maximaal anderhalf uur per week. In uiterste gevallen kan na overleg met de IB en/of rekencoördinator worden overgegaan tot het werken in het bijwerkboek. De begeleiding bij het bijwerkboek wordt veelal door de leerkracht in samenwerking met de Remedial Teacher gedaan.
- In fase 4 ervaart de leerling hardnekkige rekenwiskunde problemen. De school initieert een consultatieve leerlingbespreking met de orthopedagoog om gezamenlijk te komen tot passende interventies. De orthopedagoog kan aanvullend onderzoek doen, maar is niet bevoegd een diagnose dyscalculie vast te stellen. Wanneer ouders dyscalculie onderzoek willen en eventueel externe ondersteuning, is dit voor eigen rekening van ouders.

Vanaf fase 2 kan ervoor worden gekozen om hulpmiddelen te gebruiken bij het rekenen, zoals een rekenmachine, kladpapier, opzoekboekje e.d. Deze mogen dan ook ingezet worden bij de toetsen. Hiervan maakt de school binnen het leerlingvolgsysteem een notitie. Bij de eindtoets gelden andere regels en mogen de hulpmiddelen niet worden gebruikt.

Aanbod voor leerlingen met een taal ontwikkelingsstoornis (TOS)

Wanneer bij een leerling een taal ontwikkelingsstoornis vastgesteld is, kan de leerling mogelijk in aanmerking komen voor extra ondersteuning vanuit Kentalis (cluster 2). De Commissie van Onderzoek beoordeelt aan de hand van criteria of een leerling is aangewezen op ondersteuning vanuit de instelling op de reguliere school of onderwijs op de instelling. De commissie mag deze criteria zelf bepalen en bepaalt ook de duur van de toelaatbaarheid en het begeleidingsaanbod. Daarnaast adviseert de commissie over het vaststellen en bijstellen van het ontwikkelingsperspectief en over de inhoud van de begeleiding. Het begeleidingsaanbod wordt weggezet in een ondersteunings- of onderwijsarrangement. Wanneer er een onderwijsarrangement wordt toegewezen zal de zorg verleend worden op een school voor speciaal onderwijs cluster 2.

Aanbod voor leerlingen met Nederlands als tweede taal (NT2)

Indien er bij een reguliere basisschool een anderstalig kind wordt aangemeld, bestaat er de mogelijkheid om dit kind eerst onderwijs te laten volgen in de Taalklassen (ISK, internationale schakelklas primair onderwijs Assen). De taalklas is een onderwijsvoorziening waarop kinderen tijdelijk een intensief traject doorlopen waarbij het hoofdoel is het zich eigen maken van de Nederlandse taal. Om in aanmerking te komen voor een plaats in de Taalklassen moet het kind aan een aantal voorwaarden voldoen.

Voorwaarden voor plaatsing in de Taalklassen

- Het kind is woonachtig in de gemeente Assen of omliggende gemeentes (gebied van het samenwerkingsverband)
- Het kind is korter dan twee jaar in Nederland
- Het kind heeft een verblijfsstatus
- Het kind beheerst de Nederlandse taal onvoldoende om deze als instructietaal te kunnen laten fungeren.
- Het kind moet tussen de 4 en 13 jaar oud zijn.

Voor aanvang van de onderwijsperiode vindt er een intakegesprek plaats tussen de directeur van de Taalklassen en de ouders. Hierbij wordt er onder andere naar het onderwijsverleden gevraagd en ook staat het sociaal emotionele aspect centraal. Welke onderwijsbehoeften heeft het kind. Na plaatsing in de Taalklassen start de gewenningsperiode. Dit varieert van 1 tot 5 weken, maar in uitzonderlijke gevallen kan dit ook worden verlengd. Tijdens de gewenningsperiode wordt een aantal toetsen afgenomen om de beginsituatie in te schatten, worden observaties gedaan over de onderwijsbehoeften en indien mogelijk wordt informatie opgevraagd van eerdere onderwijsvoorzieningen. In deze periode wordt er een onderwijskundig rapport opgestart en een ontwikkelingsperspectief geschetst.

Als de leerkracht de gewenningsperiode afsluit heeft het kind een eigen leerlijn voor de vakgebieden, taal/woordenschat, technisch en begrijpend lezen, spelling en rekenen. Op dit moment start het eigenlijke leerproces, waarbij elke 10 weken de vorderingen worden bijgehouden. Op cognitief gebied worden er methode gebonden en landelijk genormeerde toetsen afgenomen en voor de emotionele ontwikkeling zijn er observatielijsten die worden ingevuld. Elke 20 weken wordt de Scol ingevuld.

De vakgebieden mondelinge taal, lezen en rekenen worden zoveel mogelijk gegeven in niveaugroepen, waarbij groepsdoorbrekend wordt gewerkt. Het is dus mogelijk dat een leerling voor verschillende vakgebieden ook verschillende leerkrachten heeft. De leerkracht van de stamgroep blijft echter te allen tijde eindverantwoordelijk voor de leerling.

Indien een leerling een versnelde ontwikkeling laat zien ten opzichte van de gestelde doelen, worden deze na 10 weken direct aangepast. Indien er juist sprake is van een vertraagde ontwikkeling wordt het aanbod/de instructie eerst geïntensiveerd, maar indien het na 20 weken nog steeds niet het gewenste resultaat heeft opgeleverd worden de doelen naar beneden bijgesteld.

Elke 10 weken worden alle leerlingen doorgesproken met de interne begeleider. Op het moment dat de leerling door middel van de observaties en de behaalde resultaten laat zien in aanmerking te komen voor een doorplaatsing naar het reguliere onderwijs wordt dit teambreed besproken aan de hand van de doorplaatscriteria. Is er n.a.v. deze bijeenkomst een positief advies voor doorplaatsing, vindt er een gesprek plaats tussen de interne begeleider van de Taalklassen en de Interne begeleider van de school of het kindcentrum van eerste keuze. De feitelijke plaatsing van leerlingen gebeurt tweemaal per jaar. Direct na de zomervakantie of in januari/februari. Er wordt in overleg een voorstel gedaan naar ouders voor een plaatsingstraject op maat.

Meestal zal dit bestaan uit een periode waarin de leerling één dag per week lessen volgt op de reguliere basisschool en vier dagen per week lessen volgt in de Taalklassen. Dit om een natuurlijke overgang te creëren, waarbij de leerling sociale contacten kan aangaan, ondergedompeld wordt in de Nederlandse taal, maar nog terug kan vallen op de veilige situatie van de schakelvoorziening. Tijdens deze periode zal er met regelmaat contact zijn over de onderwijsbehoeften van de leerling en kan de interne begeleider en/of groepsleerkracht van de Taalklassen ondersteunen in het zoeken naar passende leermiddelen en begeleiding voor de leerling op de langere termijn.

2.2.2 Medisch-fysiek

Aanbod voor kinderen die medicijnen gebruiken of waarbij medische handelingen moeten worden verricht

Voor het verrichten van medische handelingen is op grond van de Wet BIG bepaald dat uitsluitend artsen dit mogen doen. Het verrichten van medische handelingen mag alleen in opdracht van een arts, mits de arts deze persoon hiervoor bekwaam acht en hiervoor een bekwaamheidsverklaring heeft. Het gebruik van een Epipen betreft het verrichten van een medische handeling die voorbehouden is aan een zelfstandig beroepsbeoefenaar in de individuele gezondheidszorg. Het toedienen van de Epipen is echter een levensreddende handeling, dus het kindcentrum is net als iedere burger verplicht om deze uit te voeren. Binnen Plateau is het volgende met betrekking tot medicijnverstrekking/verrichten medische handelingen vastgesteld. Op Plateauscholen zal, onder bepaalde voorwaarden, medewerking worden verleend aan het verstrekken van medicijnen. Voor wat betreft het verrichten van medische handelingen is de keuze gemaakt dat de scholen van Plateau hieraan in principe géén medewerking verlenen. De ouders zullen zelf een arts of de GGD moeten inschakelen. Voor meer informatie wordt verwezen naar het protocol medicijnverstrekking/medisch handelen.

Aanbod voor leerlingen met een visuele beperking

Wanneer bij een leerling sprake is van een visuele beperking, kan de leerling mogelijk in aanmerking komen voor extra ondersteuning vanuit Visio (cluster 1). De Commissie van Onderzoek beoordeelt aan de hand van criteria of een leerling is aangewezen op ondersteuning vanuit de instelling op de reguliere school of onderwijs op de instelling. Daarnaast adviseert de commissie over het vaststellen en bijstellen van het ontwikkelingsperspectief en over de inhoud van de begeleiding. Het begeleidingsaanbod wordt weggezet in een licht, standaard, intensief of zeer intensief arrangement. Een ambulant onderwijskundig begeleider van Visio helpt leerlingen om zo goed mogelijk deel te kunnen nemen aan het reguliere onderwijs.

Aanbod voor leerlingen met een auditieve beperking

Wanneer een leerling een auditieve beperking heeft, kan de leerling mogelijk in aanmerking komen voor extra ondersteuning vanuit Kentalis (cluster 2). De Commissie van Onderzoek beoordeelt aan de hand van criteria welk begeleidingsaanbod passend is. Het begeleidingsaanbod wordt weggezet in een ondersteunings- of onderwijsarrangement. Wanneer er een onderwijsarrangement wordt toegewezen zal de zorg verleend worden op een school voor speciaal onderwijs cluster 2.

2.2.3 Gedrag

Sociale competenties en voorkomen van gedragsproblemen

Kindcentrum De Vuurvogel werkt met de methode KWINK voor sociaal emotionele ontwikkeling. KWINK werkt aan een positief groepsklimaat. Hiermee hopen wij de goede sfeer binnen de school te kunnen versterken. Daarnaast blijven wij ook structureel aandacht geven aan het ontwikkelen van sociale vaardigheden waarbij kinderen leren samen keuzes te maken, te werken en te spelen en ruzies op te lossen. Wanneer pesten of andere groepsproblemen zich toch voordoen, is er een binnen KWINK een curatieve aanpak (groepsgesprekken, steungroep- aanpak en/of herstelaanpak) met een duidelijk stappenplan om het pesten op te lossen. Binnen school is antipestbeleid opgesteld. In het antipestbeleid staat voor iedereen duidelijk aangegeven wat de afspraken zijn over het omgaan met elkaar. Tevens hangen in elk lokaal de afspraken die de groepen met elkaar gemaakt hebben m.b.t. de sociale omgang. In het veiligheidsplan staat ook beschreven wat de grenzen van de school zijn aangaande gedrag en welke acties ingezet worden indien deze situatie zich voordoet.

Om de sociaal emotionele ontwikkeling van de leerlingen in kaart te brengen maakt de school gebruik van de 'SCOL' (sociale competentie observatie lijst). De SCOL is een leerlingvolgsysteem op het gebied van sociaal emotionele ontwikkeling. Twee keer per jaar worden, vanaf groep 2, de scoringsformulieren per leerling door de leerkrachten digitaal ingevuld. De afname wordt vervolgens geanalyseerd op groepsniveau en op individueel niveau. Dit leidt vervolgens tot een pedagogisch plan. Wanneer de score van een leerling of groep onvoldoende is, wordt er gekeken of dit consequenties heeft voor de instructiebehoefte of dat er andere acties ondernomen moeten worden. De gevolgen voor de instructiebehoefte worden opgenomen in het blokplan sociaal-emotioneel, de andere acties worden beschreven in het leerlingdossier.

De vertaling van de SCOL op groepsniveau vindt plaats n.a.v. de groepsanalyse. De groepsbehoefte worden ondersteund vanuit KWINK. Soms kan het voorkomen dat er een hulpvraag op gebied van sociale vaardigheden of gedrag de expertise van het team overtreft, dan wordt er hulp ingeschakeld van de gedragspecialist vanuit het expertise team van Plateau. Vanaf juni 2021 heeft de school een gedragscoördinator binnen het team, deze is tevens het aanspreekpunt sociale veiligheid en anti-pest coördinator.

Aanbod voor kinderen met specifieke onderwijsbehoeften op het gebied van sociale competenties en gedrag

Op Kindcentrum De Vuurvogel hebben wij verschillende voorzieningen/mogelijkheden voor kinderen met een specifieke behoefte op het gebied van sociale competenties en gedrag. Schoolbreed wordt er ingezet op KWINK, het werken aan een fijne groep. Dit moet preventief werken en er mede voor zorgen dat de kinderen in staat zijn zich op een fijne manier staande te houden in een groep. Een goed klassenmanagement zorgt ervoor dat het voor alle kinderen duidelijk is wat er van hen verwacht wordt. Daarnaast is er ook ruimte voor meer individuele aanpassingen. Te denken valt aan het voorstructuren van werk, werken met een timetimer, geluidswerende hoofdtelefoon, time-out plaats, individuele kindgesprekken door leerkracht en/of intern begeleider. Ook kunnen we een beroep doen op de gedragspecialist van Plateau of de Yoop-medewerker (Yorneo Ondersteuning Onderwijs Professional), ter ondersteuning of ter beoordeling. Ook extra ondersteuning vanuit een (tijdelijk) POB door een onderwijsassistent of leerkracht behoort in enkele gevallen tot de mogelijkheden. Maar hier geldt wel een maximum van anderhalf uur in de week. Wij willen er voor waken dat er een te groot beroep gedaan wordt op het incasseringsvermogen van een groep of collega.

Onderwijs-zorgarrangementen

Sommige leerlingen hebben naast ondersteuning in het onderwijs ook aanvullende zorg nodig, omdat ze zich fysiek of mentaal niet alleen kunnen redden op het kindcentrum. Als een leerling een combinatie van onderwijs en zorg op het kindcentrum krijgt, spreken we van onderwijs-zorgarrangementen. Een onderwijs-zorgarrangement is altijd maatwerk: de behoefte van de

leerling of een groep leerlingen bepaalt de aard van het arrangement. Onderwijszorgarrangementen komen altijd tot stand door samenwerking tussen ouders, jeugdhulpinstellingen en het kindcentrum. Het kindcentrum bepaalt uiteindelijk hoe het onderwijszorgarrangement vormgegeven wordt, zodat de kwaliteit en continuïteit van de (zorg)ondersteuning gewaarborgd blijft. Meer informatie is te vinden op de website van het samenwerkingsverband 2201 PO.

2.2.4 Thuissituatie

Aanbod voor kinderen met problemen in de thuissituatie

Het kindcentrum werkt samen met jeugdarts/jeugdverpleegkundige en de jeugdmaatschappelijk werker in het zorgadviesteam (ZAT). Plateau heeft een meldcode kindermishandeling en huiselijk geweld⁴ en alle teamleden zijn hiervan op de hoogte.

Aanpak ter voorkoming van thuiszitters

Een aanpak ter voorkoming van thuiszitters is een preventieve manier van zorg. Het kindcentrum houdt in de gaten wanneer en waarom leerlingen worden thuisgehouden. Bij regelmatig ziekmelden, ook al is het voor slechts een dag of enkele dagen, is het kindcentrum alert, omdat dit een voorspeller voor thuiszitten kan zijn. Wij volgen hierbij het protocol ziekteverzuim van de GGD. Bij regelmatig (ongeorloofd) verzuim wordt dit gemeld bij leerplicht van de gemeente Assen en bij de regievoerder zorgplicht van Plateau.

Ieder schoolbestuur heeft een regievoerder zorgplicht. De regievoerder zorgplicht wordt ingeschakeld als thuiszitten dreigt en houdt overzicht van alle leerlingen binnen Plateau die niet of verminderd naar school gaan. Indien de voortgang voor het terugkomen op school of het vinden van een ander passend onderwijs(zorg)aanbod of arrangement stagneert, meldt de regievoerder dit aan de coördinator van het samenwerkingsverband via een digitaal registratiesysteem (Indigo). Meer informatie is te vinden op de website van het samenwerkingsverband 2201 PO.

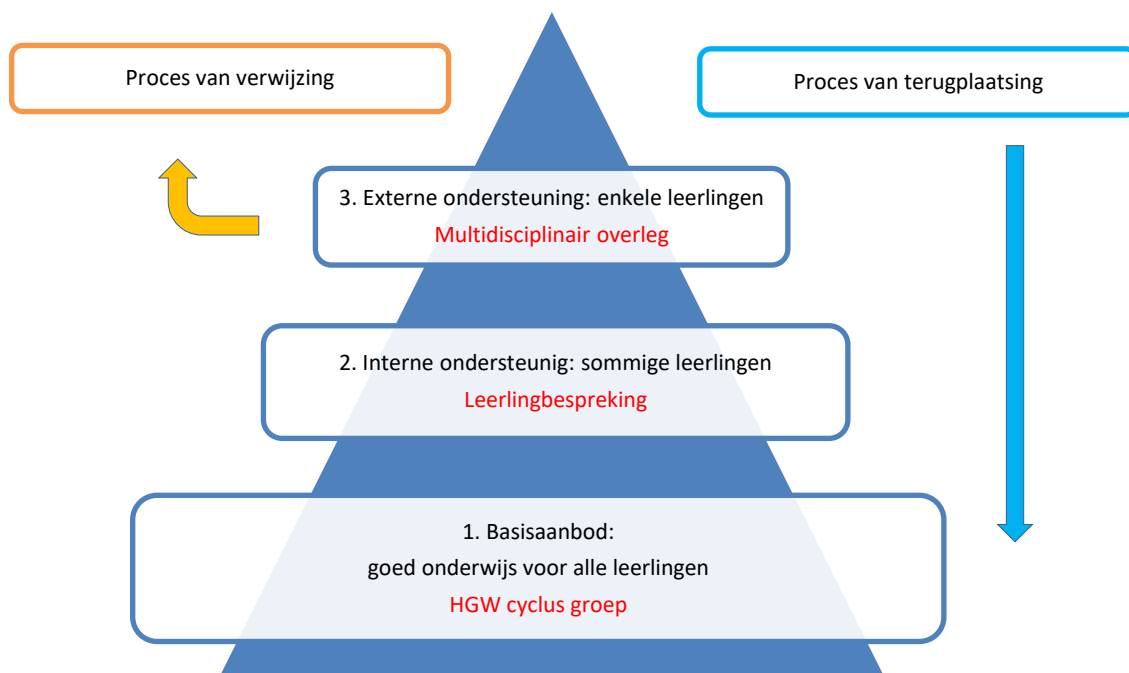
2.3 Ondersteuningsniveaus en mogelijkheden van ondersteuning

2.3.1 Ondersteuningsniveaus:

Binnen het kindcentrum verschillen de kinderen in de mate van (extra) ondersteuning die ze ontvangen. Om aan te kunnen geven welke vorm van ondersteuning de leerling ontvangt, werken wij binnen Plateau met ondersteuningsniveaus. Door de kinderen in ondersteuningsniveaus onder te brengen, wordt in kaart gebracht welke soorten ondersteuning en de intensiteit daarvan in een groep te vinden zijn.

We onderscheiden 3 ondersteuningsniveaus:

⁴ Een meldcode voor huiselijk geweld en kindermishandeling helpt professionals goed te reageren bij signalen van dit soort geweld. Bijvoorbeeld huisartsen, leerkrachten en medewerkers van jeugdinstellingen. Sinds 1 juli 2013 zijn beroepskrachten verplicht zo'n meldcode te gebruiken bij vermoedens van geweld in huiselijke kring.



Ondersteuningsniveau 1

Basisaanbod in de groep (algemene instructie, verlengde instructie en extra uitdaging). Dit aanbod wordt weggezet via de blokplanningen/weekplanningen. Ontwikkeling verloopt naar wens en verwachting. Geen zorg, wel bewuste interventies. Preventieve ondersteuning veelal in de klas door leerkracht (verrijking, compacten, verlengde instructie). Meertalige leerlingen die enkel extra (visuele) ondersteuning nodig hebben vallen hier ook onder.

Ondersteuningsniveau 2

Deze leerlingen hebben tijdelijk meer nodig dan wat er in de basis in de groep geboden kan worden. Voor deze leerlingen stelt de leerkracht een plan op om een boost te geven aan hun ontwikkeling op een specifiek gebied gedurende 10 weken (de duur van een ondersteuningsperiode). Het doel is om de leerling weer op niveau te krijgen, zodat het weer met het basisaanbod in de groep - al dan niet met extra instructie of verrijking - mee kan doen. De leerkrachten werken voor het ondersteunen van deze leerlingen zo nodig samen met de remedial teacher/onderwijsassistent. Dit gebeurt in overleg met de intern begeleider.

Ondersteuningsniveau 3

Zowel het basisaanbod als een boost door middel van extra ondersteuning zijn onvoldoende gebleken. Nader onderzoek is gewenst om te achterhalen hoe wij de leerling tot ontwikkeling kunnen laten komen. School vraagt in nauw overleg met ouders ondersteuning van een orthopedagoog of externe instanties. In de groepsbesprekingen (najaar en voorjaar) bepalen leerkracht en IB'er of er extra ondersteuning van externe partijen nodig is. Onderzoek vindt plaats om te bepalen waar de knelpunten precies zitten en wat daar het beste aanbod voor is. Een leerling kan na onderzoek en interventie weer naar een lager ondersteuningsniveau, omdat nu duidelijk is wat het kind nodig heeft of omdat de interventie het beoogde effect heeft gehad. Het is ook mogelijk dat een leerling structurele ondersteuning nodig blijkt te hebben.

2.3.2 Ondersteuningsmogelijkheden en beslisriteria van de school

Ondersteuningsmogelijkheden op niveau 1

Begeleiding van kinderen met een grote taalachterstand

Kinderen die opgroeien in een taalarme omgeving of die een andere thuistaal hebben dan de Nederlandse taal, ontvangen extra begeleiding op het gebied van taal en woordenschat. De school ontvangt hiervoor een Schakelklas-subsidie. De begeleiding vindt zo veel mogelijk in de groep plaats en de leerkrachten werken voor het ondersteunen van deze leerlingen intensief samen met de remedial teacher/onderwijsassistent.

Begeleiding van (risico)kinderen

Voor leerlingen die niet voldoende hebben aan de intensieve aanpak binnen het basisaanbod, kunnen we een periode de remedial teacher/onderwijsassistent inzetten bij het uitvoeren van kortdurende interventies. De remedial teacher/onderwijsassistent ondersteunt zoveel mogelijk in de groep maar kan ook met een groepje leerlingen buiten de groep oefenen.

Ondersteuningsmogelijkheden op niveau 2 en 3

Ondersteuning vanuit een Passend Onderwijs Budget (POB)

Wanneer de school constateert dat een leerling herhaald onvoldoende profiteert van intensivering van didactische ondersteuning en pedagogische maatregelen kan er voor deze leerling een persoonlijk ondersteuningsbudget aangevraagd worden bij Plateau. Voor deze leerling worden individuele doelen, afgestemd op zijn mogelijkheden, opgesteld en beschreven in een begeleidingsplan.

Een begeleidingsplan wordt aangemaakt met een looptijd van een heel schooljaar en de leerkracht evalueert het begeleidingsplan samen met de intern begeleider en de betrokken remedial teacher/onderwijsassistent elke tien weken. Tussentijds (na elke 10 weken) maakt de leerkracht samen met de intern begeleider en betrokken remedial teacher/onderwijsassistent een tussenevaluatie om na te gaan of de doelen behaald zijn en welke aanpassingen in aanbod nodig zijn voor de komende periode. Rond april bepalen leerkracht, intern begeleider en remedial teacher/onderwijsassistent of er opnieuw een persoonlijk ondersteuningsbudget voor de betreffende leerling aangevraagd moet worden voor extra ondersteuning voor het volgende schooljaar.

Het aanbod om de doelen in het begeleidingsplan te behalen, gebeurt zo veel mogelijk in de groep met ondersteuning van remedial teacher/onderwijsassistent.

Indien nodig, kan de remedial teacher/onderwijsassistent één-op-één werken met de betreffende leerling of een groepje leerlingen bij voorkeur op het leerplein.

De leerkracht is verantwoordelijk voor het opstellen, uitvoeren en evalueren van het begeleidingsplan.

Eigen leerlijn en ontwikkelingsperspectief

Een eigen leerlijn houdt in dat een leerling een eigen programma volgt voor één of meerdere vakgebieden. Op De Vuurvogel wordt in principe niet met een eigen leerlijn gewerkt. We proberen de leerling zo lang mogelijk bij de groep te houden, omdat uit onderzoek gebleken is dat het volgen van (groeps)instructies boven het niveau wel leidt tot leerrendement. Vanuit een goede samenwerking met kind, ouders, school wordt in bepaalde gevallen (uiteindelijk) gekozen voor een eigen leerlijn. Meestal komt dit pas vanaf medio groep 5 ter sprake. Wanneer deze keuze wordt gemaakt wordt er advies gevraagd aan de orthopedagoog via een consultatieve leerlingbespreking (CLB). Wanneer de leerling voor twee of meer vakgebieden een eigen leerlijn krijgt, wordt er ook een ontwikkelingsperspectief (OPP) opgesteld, waarbij de uitkomst van een intelligentieonderzoek wordt meegenomen. Alle kinderen met een ontwikkelingsperspectief zijn onderzocht door de orthopedagoog. Tot en met medio groep 5 wordt een voorlopig OPP opgesteld, vanaf groep 6 wordt dit definitief. Dit wil zeggen dat er streefdoelen worden geformuleerd en geëvalueerd. Er wordt toegewerkt naar een verwachte uitstroom. Halfjaarlijks wordt het OPP geëvalueerd en aangevuld

naar aanleiding van de Cito-toetsen. Desgewenst wordt tussentijds advies gevraagd aan de orthopedagoog in een CLB.

Beleid ten aanzien van Cito-toetsen op een passend niveau

Met de vaardigheidsscores kunnen de toetsen uit verschillende leerjaren of groepen met elkaar worden vergeleken. De resultaten van de toets Rekenen E6 (de toets die eind groep 6 wordt afgenomen) kunnen nu vergeleken worden met de resultaten op de toetsen Rekenen M6 (midden groep 6) en Rekenen E5 (eind groep 5). De leerkracht kan de ontwikkeling van een leerling in een bepaald vakgebied, bijvoorbeeld rekenen, met de vaardigheidsscore volgen. Om goed zicht te krijgen op de beheersing van de basisvaardigheden toetsen we alle leerlingen op het niveau van hun jaargroep, tenzij zij een eigen leerlijn of een ontwikkelingsperspectief hebben. In dat geval is het mogelijk om hen na overleg met de intern begeleider op een lager niveau (aansluitend bij functioneringsniveau) te toetsen.

Beleid ten aanzien van gebruik van hulpmaterialen bij (Cito-)toetsen

Kinderen kunnen gebruik maken van hulpmaterialen tijdens het werken in de groep. De hulpmaterialen worden ingezet op basis van advies vanuit de leerlingbespreking met de IB-er en/of op advies van externe instanties. Zo kan een leerling met dyslexie gebruikmaken van een opzoekboekje of audio- ondersteuning en krijgt een leerling met een visuele beperking bijvoorbeeld de toets op A3-formaat. Wanneer het om Cito-toetsen gaat, volgt de school de richtlijnen die Cito voorschrijft.

Doubleren/ vertragen

Doubleren heeft op de korte termijn doorgaans een positief effect op de leerresultaten en het zelfbeeld van de leerling maar op de lange termijn niet. We kiezen hier daarom alleen voor wanneer we zwaarwegende en onderbouwde argumenten hebben.

Versnellen

Wanneer bij een leerling sprake is van een grote didactische voorsprong, kan met compacten (minder basisstof) en verrijken (meer uitdagende stof op niveau) onderwijs op maat worden geboden. Levert dit te weinig op, dan kan versneld doorgaan naar een volgend leerjaar worden overwogen.

Verwijzing Voortgezet onderwijs

De school vindt het belangrijk dat alle leerlingen een passende plek krijgen in het voortgezet onderwijs. De school heeft goede contacten met de voortgezet onderwijs scholen in de regio. Wanneer er sprake is van een risico bij verwijzing maakt de school gebruik van het 'Stappenplan doorstroming risicoleerlingen naar voortgezet onderwijs', opgesteld door de werkgroep BAO-VO.

Grenzen van de zorg

Wanneer er nieuwe leerlingen worden aangemeld die extra ondersteuning behoeven, wordt er samen met de ouders, directie en intern begeleider een intakegesprek gepland waarin de problematiek, ondersteuningsbehoeften en mogelijkheden worden verkend. Het schoolondersteuningsteam is vervolgens verantwoordelijk voor de (her)plaatsing van de leerlingen. Zij bekijkt of de leerling past bij de samenstelling van de groep en/of school en de mogelijkheden van het team/ leerkracht. De zwaarte van de groep speelt hierin een belangrijke rol. De zwaarte van de groep wordt bepaald d.m.v. het toekennen van een ondersteuningsniveau aan ieder individu. De school heeft geen harde grens vastgesteld voor de maximale zwaarte van de groep, maar kijkt per situatie of het mogelijk is. Minimaal één keer per jaar worden de ondersteuningsniveaus waar nodig aangepast.

De school heeft verschillende klaslokalen qua oppervlakte en indeling. Daarom zal in sommige gevallen (bijv. bij rolstoelgebruik) ook gekeken worden of de fysieke ruimte passend is.

3. Onderwijsondersteuningsstructuur

3.1 Functies, taakprofielen, taakverdeling en scholing

In het functieboek Plateau staan de taakprofielen nader omschreven. Hieronder volgt een globale beschrijving.

- Op De Vuurvogel is de directeur verantwoordelijk voor de totale organisatie en de inhoud van het onderwijs.
- De directeur vormt samen met de intern begeleider het Management Team.
- De interne begeleider ondersteunt de leerkrachten in de leerlingenzorg. Ze houdt groeps- en leerlingbesprekingen met de leerkrachten en doet klassenconsultaties.
- De groepsleerkrachten geven (al of niet parttime) les in één van de groepen. Naast de groepsverantwoordelijkheid hebben zij een aantal neventaken. Dit kunnen organisatietaken zijn, maar ook meer inhoudelijk gerichte taken (lid zijn van een werkgroep enz.).
- De vakleerkracht bewegingsonderwijs geeft de groepen 3 t/m 8 een keer per week les. De kleutergroepen krijgen spellessen van de groepsleerkracht.
- De rekencoördinator bewaakt en bevordert de inhoudelijke kwaliteit van het onderwijs in rekenen en wiskunde.
- De taal-leescoördinator bewaakt en bevordert de inhoudelijke kwaliteit van het onderwijs in taal en lezen.
- De ict-coördinator bewaakt en bevordert de inhoudelijke kwaliteit van ict op school.
- De cultuurcoördinator bewaakt en bevordert de inhoudelijke kwaliteit van het cultuuronderwijs op school.
- De hoogbegaafdheidscoördinator bewaakt en bevordert de kwaliteit van het onderwijs aan meer- en hoogbegaafde leerlingen.
- De specialist het jonge kind bewaakt en bevordert de kwaliteit van het onderwijs aan de onderbouw.
- De remedial teacher en onderwijsassistent ondersteunen leerkrachten en leerlingen bij de uitvoering van het onderwijsprogramma.
- De contactpersoon interne vertrouwenszaken is aanspreekpunt m.b.t. de sociale veiligheid.
- De administratief medewerker verzorgt administratieve werkzaamheden.
- De conciërge houdt zich bezig met huishoudelijke taken.

3.2 Beschikbare expertise binnen het kindcentrum afdeling onderwijs

Twee leerkrachten hebben de opleiding Master Special Education Needs (SEN) afgerond. Zij hebben zich gespecialiseerd op het gebied van de zorg voor leerlingen met speciale onderwijsbehoeften.

De intern begeleider heeft de Master Pedagogiek vanuit ecologisch perspectief afgerond. Zij kan pedagogische vraagstukken vanuit meerdere perspectieven benaderen en van hieruit op zoek gaan naar kansen en mogelijkheden voor de ontwikkeling van kinderen.

3.3 Expertiseteam Plateau

Om het 'hoge' niveau van basisondersteuning waar te maken, kunnen de kindcentra gebruik maken van verschillende deskundigen binnen het expertiseteam van Plateau.

Het expertiseteam van Plateau is er om aan de ondersteunings- en begeleidingsvragen die er op de kindcentra leven te voldoen. We streven naar de juiste afstemming voor elk kindcentrum. We werken vanuit de oplossingsgerichte benadering en werken handelingsgericht. De focus ligt op het versterken van de onderwijsprofessionals en de leerlingen.

Het ondersteuningsaanbod is op maat en richt zich op consultatie, onderzoek en diagnostiek, kennisoverdracht en training en begeleiding op het kindcentrum en in de klas. De begeleiding en ondersteuning kan eenmalig, kortdurend waar het kan of langdurig waar nodig zijn.

We streven naar een inzet die doelmatig, efficiënt, effectief en planmatig is.

Het expertiseteam bestaat uit orthopedagogen, ambulante begeleider cluster 3, gespecialiseerde leerkrachten, NT2 specialist en een regievoerder zorgplicht.

Het hart van de werkzaamheden van de orthopedagogen wordt gevormd door de consultatieve leerlingbespreking. Daarnaast voeren zij observaties en onderzoeken uit gevolgd door handelingsgerichte adviezen. De leerkracht blijft verantwoordelijk voor het uitvoeren van de handelingsadviezen en kan hierbij begeleid worden door de intern begeleider of door een van de expertise teamleden.

Voor het onderwijs aan kinderen met een verstandelijke of lichamelijke beperking en langdurig zieke kinderen kan de ambulante begeleider cluster 3 ingeschakeld worden. Zij kan gebruik maken van de expertise en het netwerk van diverse paramedici. Daarnaast kan zij leerkrachten coachen met name op het gebied van het klassenmanagement dat nodig is om deze leerlingen les te geven binnen de groep. Ook heeft zij een rol in het ondersteunen van ouders bij het aanvragen van extra zorgmiddelen bij de gemeente of zorgverzekeraar.

De gespecialiseerde leerkrachten binnen het team kunnen worden ingezet voor ondersteuning van de leerling en de leerkracht. De werkzaamheden bestaan o.a. uit co-teaching, kindercoaching, en het implementeren en uitvoeren van effectieve interventies.

Binnen het expertiseteam is ook een NT2 specialist beschikbaar. De NT2 specialist kan de kindcentra ondersteunen bij het inbedden van alle nieuwkomersactiviteiten in het handelingsgericht werken. Zij speelt ook een ondersteunende rol bij plaatsing van leerlingen vanuit de Taalklassen.

Bij extra ondersteuning rondom complexe vraagstukken op het gebied van leerlingzorg kunnen de scholen de regievoerder zorgplicht inschakelen. Te denken valt aan vraagstukken rondom (dreigende) thuiszittersproblematiek en het zoeken van een passende plek voor een leerling (zie ook aanpak thuiszitters).

3.4 Samenwerkingsrelaties en ketenpartners

Kansencoach

De kansencoach ondersteunt het schoolteam en ouders ten behoeve van de ontwikkeling van de leerling. Dit kan in de klas, binnen het schoolteam, in gesprekken tussen school en ouders en door het betrekken van het bredere netwerk. De kansencoach werkt vanuit de centrale vraag hoe ouders, leerling en school kunnen samenwerken (al dan niet met behulp van hun informele en formele ondersteuningsnetwerken) om de leerling weer toe te laten komen aan het optimaal ontwikkelen van zijn/haar talenten.

YOOP

De YOOP-medewerker (Yorneo Ondersteuning Onderwijs Professionals) kan leerkrachten en de intern begeleider ondersteunen bij het inzicht krijgen in ingewikkelde groepsprocessen in de klas, zodat alle leerlingen tot optimale (sociale) ontwikkeling komen.

Buurteam en zorgadviesteam

Buurteam

Het buurtteam wordt gevormd door de buurtwerker, de sportbuurtwerker, de wijkverpleegkundige, de maatschappelijk werker en de jeugdmaatschappelijk werker.

Het buurtteam adviseert en ondersteunt. Ze kunnen helpen om bepaalde dingen in de buurt, in het gezin of individuele hulp in gang te zetten. Het kan door een eenmalig advies maar ook door langer durende ondersteuning. Binnen het buurtteam is de buurt jeugdmaatschappelijk werker de schakel tussen buurtteam en het kindcentrum.

Buurt Jeugdmaatschappelijk werk

De buurt jeugdmaatschappelijk werkers zijn er voor gezinnen waarvan een kind (regulier of speciaal) basisonderwijs of voortgezet onderwijs volgt. Ouders kunnen in verschillende gevallen een beroep doen op een buurt jeugdmaatschappelijk werker:

- wanneer er vragen zijn over opgroeien en opvoeding
- als er problemen zijn; thuis of op school/ het kindcentrum
- indien ouders/ het kindcentrum niet weet bij welke instantie ze terecht kunnen met een bepaalde vraag.

Het kan ook zijn dat een jeugdmaatschappelijk werker contact opneemt met de ouders, dit dan op verzoek van het kindcentrum of vanuit het zorgadviesteam.

De jeugdmaatschappelijk werker is iemand die een tijdje mee loopt in het gezin om samen de juiste hulp te vinden. De jeugdmaatschappelijk werker stemt de hulp altijd af op de situatie. In een eerste gesprek met ouders zal de beginsituatie vast worden gesteld (wat is aan de hand is - en wat is er nodig). Wanneer blijkt dat er meer intensieve ondersteuning nodig is, wordt er altijd in overleg contact opgenomen met een gespecialiseerde organisatie. Jeugdmaatschappelijk werk wordt gefinancierd door de overheid. U hoeft hier dus niet voor te betalen. De buurt jeugdmaatschappelijk werker is de schakel tussen het buurtteam en het zorgadviesteam. De buurt jeugdmaatschappelijk werkers vallen onder de welzijns organisatie Vaart Welzijn.

Zorgadviesteam (ZAT-team)

De intern begeleiders van het kindcentrum vormen samen met de jeugdarts/jeugdverpleegkundige, eventueel de yoop-medewerker en/of leerplichtambtenaar en de buurt jeugdmaatschappelijk werker het zorgadviesteam. Het zorgadviesteam komt drie keer per jaar bij elkaar voor overleg. Tijdens dit overleg wordt met toestemming van ouders de situatie en hulpvraag van de leerling besproken en wordt beoordeeld welke extra begeleiding er nodig is. Soms kan de hulp door het zorgadviesteam zelf geboden worden, in andere gevallen wordt de leerling doorverwezen naar specialistische jeugdhulp.

Jeugdarts / jeugdverpleegkundige

De jeugdarts en/of jeugdverpleegkundige van de GGD screent alle kinderen op vijf- en tienjarige leeftijd op hun lichamelijke en sociale ontwikkeling. De GGD maakt gebruik van de vragenlijst *jij en je gezondheid voor ouders*. Na het invullen ontvangen ouders direct digitaal een advies. Ook kunnen ouders aangeven over welke onderwerpen zij in gesprek willen met de jeugdgezondheidszorg. Voor tienjarigen is het onderzoek alleen digitaal en lengte en gewicht worden gemonitord via de vragenlijst.

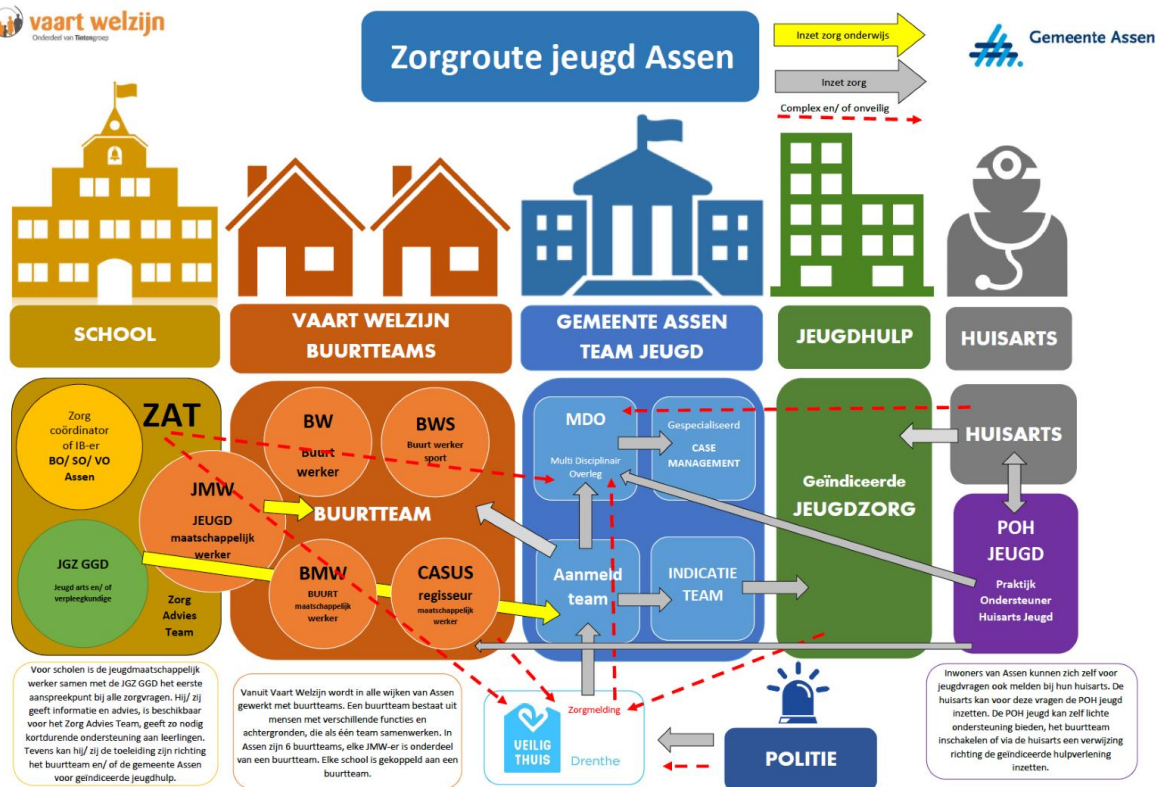


fig. Schematische weergave zorgroutes Jeugd Assen

Overige samenwerkingsrelaties ketenpartners

Logopedie

Ieder schooljaar krijgen alle kinderen uit groep 1 en groep 2 de checklist logopedie basisonderwijs mee om in te laten vullen door de ouders. Zo krijgen de logopedisten van de GGD leerlingen zo vroeg mogelijk in beeld of er sprake is van spraak-taalproblemen. De logopedist bekijkt de checklists (en eventueel het leerkrachtformulier) en beoordeelt welke kinderen gezien moeten worden, welke kinderen alleen een folder meekrijgen en welke kinderen niet gezien hoeven worden. Een deel van de kinderen is al gezien tijdens groepsobservaties op het kinderdagverblijf, peuterspeelzaal of op het consultatiebureau. De leerkracht kan ook kinderen aanmelden (ongeacht in welke groep deze leerling zit).

Ambulante begeleiding vanuit het Landelijk Speciaal Onderwijs cluster 1 en 2

Als een leerling met een auditieve en/of communicatieve beperking extra ondersteuning behoeft kan er een beroep worden gedaan op de ambulante begeleiders van Visio (cluster 1) en Kentalis (cluster 2). Het kindcentrum kan ook ambulante begeleiders inschakelen voor preventieve ondersteuning voor een hulpvraag op het betreffende expertisegedied.

Consulenten onderwijs aan zieke leerlingen

Als kinderen vanwege ziekte langdurig thuis zijn, kan de consulent onderwijs aan zieke kinderen onderwijs verzorgen in de thuissituatie. De ambulante begeleider uit het expertiseteam van Plateau wordt bij inschakelen van de consulent onderwijs ook betrokken.

Andere functionarissen waarmee wordt samengewerkt:

- Leerplichtambtenaar van de gemeente Assen
- Politie en wijkagent

In verband met de doorgaande lijn zijn er contacten met de kinderopvang, de peuteropvang, de voor- en naschoolse opvang en het voortgezet onderwijs.

Indien ouders in verband met de ontwikkeling van hun kind al dan niet op advies van het kindcentrum deskundigen hebben ingeschakeld, staat het kindcentrum in principe open voor afstemming. Te denken valt bijvoorbeeld aan dyslexiebehandelaar, psychologen, kinderartsen, orthopedagogen, fysiotherapeuten, huisartsen, logopedisten. Behandeling door de betreffende deskundigen vindt buiten schooltijd plaats, tenzij behandeling onderdeel uitmaakt van een ondersteuningsarrangement (extra ondersteuning).

4. Extra ondersteuning

Zoals beschreven in dit schoolondersteuningsprofiel heeft het samenwerkingsverband ervoor gekozen om toe te werken naar een 'hoog' niveau van basisondersteuning. Dit is beschreven in het document basisondersteuning van het samenwerkingsverband⁵.

We spreken pas van extra ondersteuning als de ondersteuningsbehoeften die van de basisondersteuning overstijgt. Van extra ondersteuning is in ons samenwerkingsverband sprake als:

- Kinderen deelnemen aan speciaal basisonderwijs
- Kinderen deelnemen aan speciaal onderwijs cluster 3 en 4
- Kinderen ondersteuning nodig hebben, die de expertise en mogelijkheden van speciaal onderwijs cluster 3 en 4 overstijgt

⁵ [Basisondersteuning - Samenwerkingsverband Passend Onderwijs PO.22-01 \(passendonderwijs-po-22-01.nl\)](#)

5. Zorgplicht en grenzen aan de mogelijkheden van de school

Het schoolbestuur heeft per augustus 2014 zorgplicht; dat wil zeggen dat het schoolbestuur verantwoordelijk is om voor iedere leerling een passend onderwijsaanbod te realiseren. Dit kan op het kindcentrum waar de ouders de leerling hebben aangemeld, of op een andere school. We vinden het belangrijk dat ieder kind onderwijs krijgt dat hij of zij nodig heeft. Daarbij is het van belang dat kinderen zich prettig voelen op school, dat zij zich goed ontwikkelen en voldoende leervorderingen maken.

Wat kan het kindcentrum?

Het kindcentrum heeft samengevat de volgende mogelijkheden om het onderwijs- en ondersteuningsaanbod af te stemmen op de leerling:

- Aanpassing van het programma (hoeveelheid werk, niveau, werktempo, keuze van het werk);
- Werken in een andere methode of met andere materialen;
- Differentiatie in instructie;
- Een langer verblijf in een bepaalde groep;
- Afstemming pedagogische aanpak;
- Laten versnellen van de leerling.

Wat vraagt dit van de leerling?

- Een bepaalde mate van zelfstandigheid;
- Zich aan geldende afspraken/regels kunnen houden, zowel binnen als buiten de groep.

Wat vraagt dit van de ouders?

- Een op samenwerking gerichte houding

Wanneer kan het kindcentrum het niet (meer)?

- indien er sprake is van verstoring van de rust en orde binnen het kindcentrum;
- indien de zorg en begeleiding die het kindcentrum kan bieden niet toereikend is;
- indien de begeleiding zoveel aandacht vereist, dat er sprake is van verstoring van het onderwijsproces van andere kinderen.

Voor meer informatie wordt verwezen naar het toelatingsbeleid van Plateau openbaar onderwijs.

Indien er twijfels zijn of het kindcentrum voldoende ondersteuning kan bieden aan een kind, wordt er een zorgvuldige afweging gemaakt. De uitkomsten hiervan zijn onder meer afhankelijk van de onderwijs- en ondersteuningsbehoeften van het kind, de omvang en samenstelling van de groep waarin het kind geplaatst wordt en de ervaring en deskundigheden van het team. Indien het op het kindcentrum niet (langer) lukt, om een passend onderwijsaanbod te realiseren, gaan we in overleg met ouders andere mogelijkheden bespreken, zoals:

- een andere basisschool;
- een (andere) school voor speciaal basisonderwijs;
- een (andere) school voor speciaal onderwijs.

Een andere school voor basisonderwijs

Het kindcentrum en ouders bepalen in overleg op welke wijze een andere basisschool benaderd wordt.

Een (andere) school voor speciaal (basis)onderwijs

Om in aanmerking te komen voor speciaal onderwijs en of speciaal basisonderwijs heeft een leerling een toelaatbaarheidsverklaring nodig. De Commissie van Toelaatbaarheid van het samenwerkingsverband geeft deze toelaatbaarheidsverklaringen af, alleen nadat er deskundigenadvies heeft plaatsgevonden. Het advies moet onafhankelijk zijn en gegeven zijn door

minimaal twee deskundigen, waarvan één deskundige orthopedagoog is en de andere een deskundige van een lijst van deskundigen⁶.

⁶ Bron: Ondersteuningsplan 2018-2022, swv P.O. 22-01, april 2018.

Begrippenlijst

Begrippen en afkortingen	Betekenis
Basisondersteuning	Dit is de door het samenwerkingsverband afgesproken onderwijszorg die een school aan alle leerlingen moet kunnen bieden. De basisondersteuning is niet landelijk vastgesteld; samenwerkingsverbanden bepalen zelf het niveau van basisondersteuning die de scholen binnen het samenwerkingsverband bieden. De basisondersteuning kan dus verschillen per regio. De kwaliteit van de basisondersteuning moet voldoen aan door de onderwijsinspectie vastgestelde normen.
Begeleidingsplan	Een begeleidingsplan is een handelingsplan met een looptijd van 1 jaar met een halfjaarlijkse evaluatie. Kindcentrum de Vuurvogel gebruikt begeleidingsplannen bij leerlingen in zorgniveau 3.
Blokplanning	De blokplanning is een document waarin op hoofdlijnen de aanpak voor de komende periode is beschreven. Uitgangspunt voor de aanpak zijn de leerlijnen, de onderwijsbehoeften van de groep, subgroepen en individuele leerlingen, vaardigheidsscores, reparatiedoelen, de groepssamenstelling/dynamiek, Scol en gegevens vanuit de overdracht, gesprekken met ouders en kindgesprekken. Het schooljaar is verdeeld in vier perioden van tien weken. Voor elke periode maakt de leerkracht een blokplanning voor de groep. Elke tien weken reflecteert de leerkracht op het eigen handelen in relatie tot de resultaten en wordt de blokplanning voor de volgende periode bijgesteld.
Convergente differentiatie	Bij convergente differentiatie is er een minimumdoel voor de groep als geheel. Om alle leerlingen dit minimumdoel te laten behalen, gebruikt de leerkracht verschillende vormen van differentiatie. Er wordt gedifferentieerd naar niveau en tempo. Alle leerlingen doen mee aan de klassikale instructie. Daarna gaan de kinderen de leerstof zelfstandig verwerken, zodat de leerkracht tijd heeft om de zwakke leerlingen verlengde instructie te geven. Voor de meer- en hoogbegaafde kinderen is er verdiepingsstof. Bij convergente differentiatie staat de leerkracht centraal: hij legt uit, doet voor, oefent eerst samen met de kinderen en laat hen dan zelfstandig oefenen. Convergente differentiatie heeft hoge verwachtingen van zorgleerlingen. Zij worden niet bij voorbaat opgegeven of op een eigen leerlijn gezet. Het nadeel van een eigen leerlijn is dat de instructietijd voor de zorgleerlingen relatief kort is, terwijl convergente differentiatie de instructietijd voor deze leerlingen juist verlengt. Bij convergente differentiatie is de klas vaak in niveaus verdeeld; bijvoorbeeld in drie niveaus: een minimumniveau, een basisniveau en een hoger niveau.
Consultatieve leerlingbespreking (CLB)	Consultatieve leerlingbespreking; de school heeft jaarlijks enkele momenten vastgelegd waarin de orthopedagoog om advies wordt gevraagd door middel van het indienen van een hulpvraag rondom leer- en/of ontwikkelingsmoeilijkheden. De bespreking vindt plaats tussen leerkracht, intern begeleider en orthopedagoog. Ouders mogen indien hun zoon/dochter wordt besproken aansluiten bij het overleg.

<p>Coöperatief leren/ Coöperatieve werkvormen</p>	<p>Bij coöperatief leren werken kinderen in tweetallen of kleine groepjes samen. Ze wisselen ideeën uit en zoeken samen naar oplossingen. Als er in tweetallen gewerkt wordt kan het niet zo zijn dat de ene leerling al het werk doet en de andere leerling toekijkt. De bijdrage van elke leerling is nodig om tot het eindresultaat te komen. Doordat iedereen meedoet, kun je dus als leerling ook altijd een antwoord geven op een vraag van de leerkracht. Door coöperatief te leren bereiken we dat er veel meer kinderen betrokken zijn bij de les. Door in tweetallen te werken is steeds de helft van de klas tegelijkertijd aan het praten en de andere helft aan het luisteren. Iedereen is dus gelijktijdig bezig met de stof. Doordat kinderen de tijd krijgen om de stof te verwoorden onthouden ze er veel meer van. Bovendien horen ze de standpunten van een ander waardoor ze zelf ook weer inspiratie of nieuwe kennis opdoen. Door coöperatief te werken doen de leerlingen meer mee met de les- en denken ze ook dieper na over de inhoud.</p>
<p>Expliciete directe instructie (EDI)</p>	<p>EDI is een bewezen didactisch model om kennis over te dragen.</p> <p>In een EDI-les zet de leerkracht de volgende technieken in:</p> <p>Controleren van begrip: de leerkracht monitort telkens of alle leerlingen begrijpen wat is uitgelegd. Niet na de les of tijdens de toets, maar tijdens de les.</p> <p>Stapstenen voor het controleren van begrip:</p> <p>Eerst instructie geven.</p> <p>Dan pas vragen stellen. Specifieke vragen over wat zojuist is onderwezen.</p> <p>Denktijd bieden.</p> <p>Willekeurig beurten geven. Geef tenminste drie leerlingen een beurt. Gebruik een beurtenbakje.</p> <p>Luisteren.</p> <p>Feedback geven. Herhaal een goed antwoord, vul aan als het gedeeltelijk goed is. Leg klassikaal opnieuw uit als het antwoord niet goed is.</p> <p>Uitleggen: lesgeven door te vertellen.</p> <p>Voordoen: lesgeven door gebruik te maken van voorwerpen.</p> <p>Hardop denken: lesgeven door hardop te denken en de leerlingen zodoende te laten zien hoe een expert de opdracht aanpakt. Dit heet ook wel 'modellen'.</p>
<p>Doubleren/ vertragen</p>	<p>Doubleren is het overdoen van een schooljaar (zittenblijven).</p>
<p>Handelingsgericht werken</p>	<p>Bij HGW stem je als leerkracht het onderwijs doelgericht af op de onderwijsbehoeften van de leerlingen en bepaal je hoe om te gaan met verschillen tussen leerlingen. HGW maakt het onderwijs 'passend' voor elke leerling. HGW betreft daarbij alle partijen: school, leerling, ouders(ervaringsdeskundigen) en externe adviseurs. Deze werkwijze zegt iets over hoe de leerkracht omgaat met verschillen tussen leerlingen en hoeft niet per se te leiden tot betere leeropbrengsten.</p>
<p>Handelingsplan</p>	<p>In een handelingsplan staat concreet beschreven welke doelen de school nastreeft met een leerling. Een handelingsplan is een kortdurende interventie van tien weken.</p>
<p>Methodegebonden toetsen</p>	<p>Methodegebonden toetsen zijn toetsen die een uitgeverij bij haar methode levert. Deze toetsen controleren na ieder</p>

	onderdeel/ blok/ thema in welke mate de leerling de aangeboden kennis en vaardigheden uit de methode beheerst.
Methodeonafhankelijke toetsen	Methode onafhankelijke toetsen, zoals de toetsen van het CITO leerlingvolgsysteem, zijn vaardigheidstoetsen en geen beheersingstoetsen. Het gaat bij deze toetsen om het cognitieve vermogen van kinderen. Het gaat er dus om dat kinderen presteren naar vermogen.
Ontwikkelingsperspectief plan (OPP)	Het ontwikkelingsperspectief is het niveau wat uiteindelijk van van een kind verwacht mag worden. Op Kindcentrum de Vuurvogel werken we met ontwikkelingsperspectiefplannen voor kinderen vanaf groep 6 die voor twee of meer vakken een eigen leerlijn volgen. Vanuit het ontwikkelingsperspectief worden doelstellingen bepaald.
Projectmatig ondersteuningsbudget (POB)	Indien kindcentra te maken hebben met leerlingen die mogelijk op termijn naar het sbo óf naar een van de scholen voor speciaal onderwijs worden verwezen óf om een andere reden meer ondersteuning nodig hebben dan binnen de zorgbreedte van de school mogelijk is, kunnen scholen een beroep doen op extra middelen om hiermee de vereiste ondersteuning en begeleiding te realiseren voor deze leerling of groep leerlingen.
Opbrengstgericht werken	Bij OGW werk je als leerkracht op basis van de verzamelde leeropbrengsten planmatig en resultaatgericht aan het verhogen van de opbrengsten waarbij vooraf een ambitie (leerstandaard) wordt vastgesteld. Deze manier van werken levert informatie op over het effect van de aanpak van de leerkracht. OGW legt het accent meer op de leeropbrengsten op groeps- en schoolniveau en het onderwijskundig handelen van de leerkracht op basis van deze opbrengsten (datafeedback). Hierbij past het werken met een het maken van een trendanalyse.
Vaardigheidsgroei	Een vaardigheidsschaal is een soort meetlat die aangeeft hoe goed een leerling een bepaalde vaardigheid beheerst. Door het aantal 'goed' op een toets om te zetten naar een vaardigheidsscore op deze meetlat, kun je de ontwikkeling van leerlingen volgen.
Versnellen	Wanneer bij een leerling sprake is van een grote didactische voorsprong, kan met compacten (minder basisstof) en verrijken (meer uitdagende stof op niveau) onderwijs op maat worden geboden. Levert dit te weinig op, dan kan versneld doorgaan naar een volgend leerjaar worden overwogen.
Weekplanning	Op de weekplanning staat vooraf per dag beschreven welke lessen er worden aangeboden met voor de hoofdvakken (taal – lezen – spelling – rekenen) per les het daarbij behorende doel. Op de weekplanning worden bijzonderheden (vanuit de les) genoteerd. Deze notities worden gebruikt bij de invulling van de nieuwe weekplanning.